

ALTTENA



**WORKBENCH
БЕРСТАК СТОЛЯРНЫЙ**

AWB 6079

Dear customer!

We are constantly working to improve and enhance products branded ALTENA.

Therefore, specifications, design and equipment are subject to change without notice.

We deeply apologize for any inconvenience this may have caused.

Workbench ALTENA is characterized by high durability and guaranteed reliability. The workbench is designed for carpentry, locksmithing, assembly and other works.



Read these operating and maintenance instructions carefully. Keep it in a protected place.
WARNING - the operating instructions must be read to reduce the risk of damage

This workbench is not intended for use by persons (including children) with reduced physical, sensory or mental capabilities or lack of experience or knowledge unless they have been given supervision or instruction concerning use of the workbench by a person responsible for their safety.

Equipment Description



1. Rubberized footrests

2. Longitudinal bar

3. Cross bar

4. Table top adjustment knobs

5. Working surface (table tops)

6. Holes for support wedges

7. Support wedges

Technical characteristics of the model

Parameters \ Models	AWB 6079
Number of table tops	2
Table top angle adjustment, °	0-45-90
Tabletop material	MDF
Mobile support wedges	yes
Vise mechanism	yes
frame	steel
Dimensions, mm	605x640x790
Maximum load on the table, kg	150
Weight, kg	5.8

The device is intended for indoor domestic use only. Operating temperature range: -9°C - +35°C. At ambient temperatures below -10°C or above +35°C, use of the workbench is not recommended. The specified technical specifications may vary within $\pm 5\%$.

Safety regulations

General safety regulations

Familiarize yourself with all instructions before using this product and keep them in your possession at all times.

1 Keep the work area clean

- Cluttered and poorly lit areas cause accidents.

2 Organize your work environment properly

- Do not leave the workbench out in the rain.
- Do not expose the workbench to dampness or moisture.
- Ensure the work area is illuminated.
- Do not use the workbench in the presence of flammable liquids or gases.

3. Check and lubricate all moving parts regularly.

4. use the workbench in a work area suitable for its use: the **workbench** surface is flat, level, clean and has sufficient lighting.

5. Make sure that the workpiece **is securely positioned and fastened** before starting work.

6. If you are working on a large workpiece, make sure that its parts extending beyond the workbench top are securely fixed and that the center of gravity is not displaced.

7. It is important to maintain proper balance and support

8. Keep unauthorized persons away from the place of work

- Do not allow unauthorized persons not related to the work (especially children) to touch the tool or extension cord and keep them out of the work area.

9. Do not apply excessive force to the workbench

10. Dress appropriately

- Do not wear dangling clothing or jewelry.
- It is recommended to wear non-slip shoes when working outdoors.
- Wear protective headgear to remove long hair.

11. use personal protective equipment

- Use safety goggles.
- If dust is generated while working, wear a face mask or respirator.

12 Connect dust collection equipment

- If dust collection devices are present, make sure they are connected and working properly.

13. Secure the workpiece

- If possible, use clamps or a vise when working. This is safer than holding the workpiece by hand.

14. Don't reach out

- Always maintain a stable position and balance while working.

15. Carefully maintain the workbench

- Keep the countertop clean
- Follow the instructions when assembling, lubricating and replacing workbench parts.
- Keep the handles dry and clean and free of oil or grease.

16. Put away adjusting tools and wrenches

- Always check that all keys, including adjusting keys and tooling fasteners, have been removed.

17. Be careful

- Watch what you're doing, follow common sense, and don't use the workbench when tired.

18. Check workbench for damaged parts

- Before operation, you should make sure that the unit will operate normally.
- Check for proper positioning and coupling of moving parts, damage, fasteners, and other conditions that may affect workbench operation.

19. Warning

- Use of accessories or attachments not recommended in these instructions may result in personal injury.

20. Use the workbench properly

- Never stand on the workbench with your feet or sit down: this may result in accidental injury

Unpacking and assembly

Warning

Unpack the workbench in a room with enough space for unobstructed assembly. Use this checklist to make sure that all parts are in place and nothing is damaged. Do not attempt to assemble the workbench if some parts are damaged or missing.

1 Unpacking

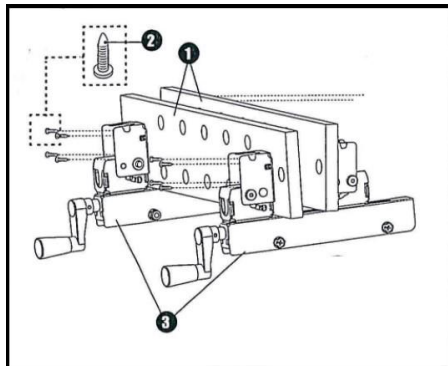
1. Open the packaging and carefully remove all the parts of the
2. Remove the packing material
3. Remove protective and shipping packing material (if present)
4. Check that all items are present
5. Inspect the workbench and its accessories for damage sustained during transportation
6. If possible, keep the box until the end of the warranty period. Then dispose of the box in an environmentally friendly manner by taking it to a recycling center.

Warning: Neither the workbench nor the packaging material is a toy. Children are not allowed to play with plastic bags or small parts as this may result in injury and/or death.

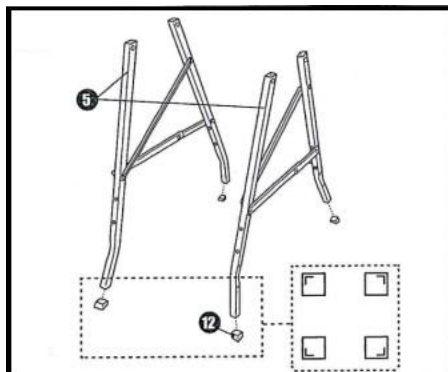
Table 1 - Equipment

Position	Name	Quantity
1	Tabletop	2
2	Self-tapping screw 5.0 x 16mm	16
3	Handle	2
4	Bolt M6 x P1.0 x 35mm	8
5	Washer 012 x 06 x 0.8mm	16
6	Nut M6 x P1.0	8
7	Crossbar	2
8	Legs	2
9	Footrests	4
10	Bolt M8 x P1.2 x 40mm	4
11	Washer 016x 08 x 0.8mm	8
12	Nut M8xP1.2	4
13	Support wedges	4

1. To install the adjusting handles and the lifting mechanism (3), the table tops (1) must be placed in a vertical position. In this position it is more convenient to fix the adjusting handles and the lifting mechanism to the bottom of the worktops. To open the worktops fully forcibly, press the button on the side of the lifting mechanism and force the worktop at an angle of 90° . Securely connect the lifting mechanism (3) to the underside of the worktops with self-tapping screws (2).

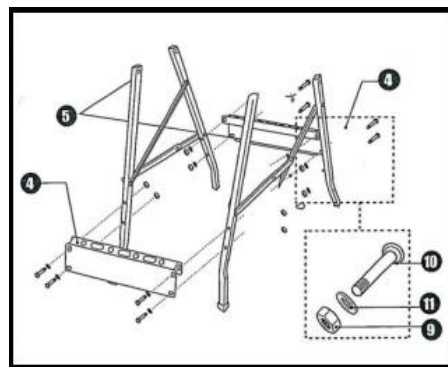


2. Install the plastic footplates (12). **Note:** it is important that the larger height part of the plastic footplate is facing outwards and the smaller part towards the inside of the workbench



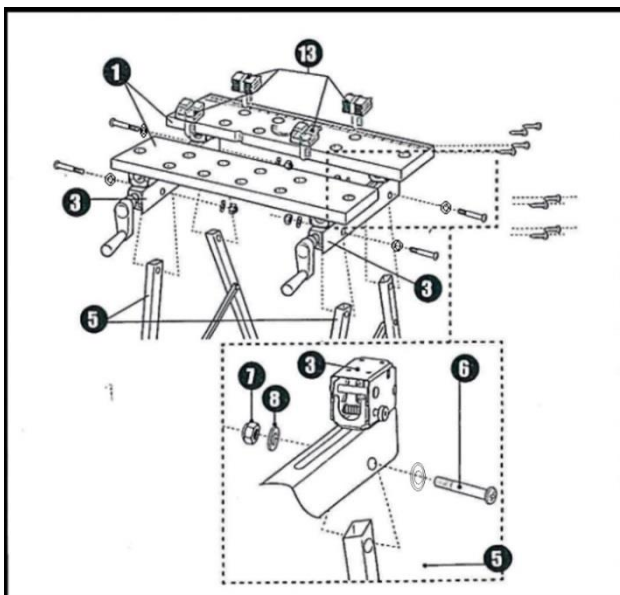
3. Pull the legs (5) fully apart as far as they will go.

4. Install the crossbars (4) as shown in the picture and secure them to the legs (8) using bolts (10), washers (11) and nuts (9).



5. Attach the legs (5) to the lifting mechanism (3) using bolts (6), washers (8) and nuts (7).

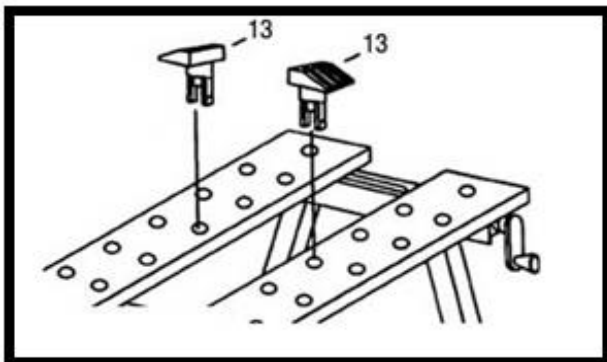
6. Place the countertops in the closed (working) position.



7. Insert support wedges (13) into the appropriate holes on the worktop work surface (1), depending on the dimensions of the workpiece to be machined.

General inspection

Check the tightness of all fixing screws at regular intervals. Vibration may loosen them. If vibration is present, the screws may loosen over time.



Environmental protection

The workbench and its packaging must be recycled. Protect the environment from contamination. Keep the workbench clean when using it. The packaging and packing materials of the workbench should be handed over for recycling. This workbench is made of materials and substances that are safe for the environment and human health.

Nevertheless, in order to prevent negative impact on the environment, when the workbench is no longer used (expiry of its service life) and it is unsuitable for further use, this product should be handed over to scrap metal and plastic recycling centers. Disposal of the workbench and its component parts consists in complete disassembly and further sorting by types of materials and substances for further remelting or recycling. The workbench packaging should be disposed of without causing ecological damage to the environment in accordance with the applicable standards and regulations. These operating instructions are made of waste paper.

Warranty obligation

ALTENA tools are warranted in accordance with the laws and specifics of each country. If there are no statutory warranty periods, these will be set by the sales organization that sells our products.

The beginning of the warranty period is the date of sale of the tool, and the confirmation is a correctly filled warranty card, the presence of a sales receipt or a document replacing it.

For warranty service you should contact the nearest service center that repairs our tools.

When submitting the tool to the service center, it is necessary to present it in a clean condition with the indication of the defect, in the original packaging, with the operating instructions and a completed warranty card, as well as a sales receipt or a document replacing it.

Defects in the product assembly, which are due to the manufacturer's fault, are eliminated free of charge after the service center has carried out a diagnosis of the product.

If the malfunction is the fault of the user, the cost of repair services is borne by the user.

The time of work performance depends on the complexity of eliminating the cause of the defect and is set by the service center that accepted the instrument for repair.

Warranty service will not be provided in the following cases:

- Use of the tool for purposes other than those specified in the operating instructions;
- Absences:
 1. A properly completed warranty card, sales receipt confirming the date of purchase and warranty period, or other substitute document;
 2. Operating instructions, stickers on the tool with the serial number of the manufacturer;
- Natural wear and tear of mechanisms and components with a limited period of serviceability;
- Preventive maintenance and replacement of wear parts;
- Overloading or heavy use resulting in:
 1. simultaneous failure of one or more functionally related parts and assemblies;
 2. combustion, charring, melting of parts (heating elements, buttons, wires, enclosures) due to high internal temperature;

- mechanical damage, foreign objects inside;
- tampering as well as repairs that were not performed by specialists of service centers repairing the tool ALTENA.

The warranty does not cover consumables and accessories that are partially included in the scope of delivery.

If the tool is used for production purposes, warranty periods may be shortened.

Relations between the consumer and the manufacturer in case of detected defects of the product are carried out in accordance with the law "On Protection of Consumer Rights"

Manufacturer: ECO GROUP HONG KONG LIMITED, Unit 617, 6/F, 131-132 Connaught Road West, Solo Workshops, Hong Kong at the manufacturing plant in China for ALTENA.

It is not subject to mandatory certification.

At the end of the service life, maintenance must be carried out by qualified service technicians at the owner's expense, removing wear products and dust.

The product may only be used at the end of its service life if it complies with the safety requirements of this manual.

If the product does not meet the safety requirements, it must be disposed of.

The product (including batteries) does not belong to normal household waste. In case of disposal, take it to the appropriate waste collection point.

The manufacturing date (month and year) is indicated on the label on the product's housing.

I am familiarized with the terms of warranty service.

The product was inspected at the time of purchase.

I have no complaints about the packaging, set and appearance.

Buyer's signature

Уважаемый покупатель!

Мы постоянно работаем над улучшением и усовершенствованием изделий под торговой маркой ALTENA.

В связи с этим технические характеристики, дизайн и комплектация могут меняться без предварительного уведомления.

Приносим Вам наши глубочайшие извинения за возможные причиненные этим неудобства.

Верстак ALTENA отличается высокой прочностью и гарантированной надежностью. Верстак предназначен для выполнения столярных, слесарных, монтажно-сборочных и других работ.

**Внимание!**

Внимательно изучите данную инструкцию по эксплуатации и техническому обслуживанию. Храните её в защищенном месте.

ВНИМАНИЕ – для уменьшения риска получения повреждений необходимо прочитать инструкцию по эксплуатации

Данный верстак не предназначен для использования лицами (включая детей) с пониженными физическими, чувственными или умственными способностями или при отсутствии у них жизненного опыта или знаний, если они не находятся под контролем или не проинструктированы об использовании верстака лицом, ответственным за его безопасность.

Описание оборудования



1. Подножки	5. Рабочая поверхность (столешницы)
2. Продольная перекладина	6. Отверстия для клиньев-упоров
3. Поперечная перекладина	7. Клинья-упоры
4. Рукоятки регулировки столешниц	

Технические характеристики модели

Параметры \ Модели	AWB 6079
Количество столешниц	2
Регулировка угла расположения столешниц, °	0-45-90
Материал столешниц	МДФ
Передвижные клинья-упоры	да
Механизм тисков	да
Рама	сталь
Габариты, мм	605x640x790
Максимальная нагрузка на стол, кг	150
Масса, кг	5,8

Устройство предназначено только для бытового применения внутри помещений. Диапазон температуры при эксплуатации: от -9°C - +35°C. При температуре окружающей среды ниже -10°C или выше +35°C использование верстака не рекомендуется. Указанные технические характеристики могут варьироваться в пределах $\pm 5\%$.

Правила по технике безопасности

Общие правила по технике безопасности

Ознакомьтесь со всеми инструкциями перед началом эксплуатации данного изделия и храните их постоянно.

1 Обеспечьте чистоту рабочей зоны

- Загроможденные и плохо освещенные места служат причиной несчастных случаев.

2 Правильно организовывайте рабочую обстановку

- Не оставляйте верстак под дождем.

- Не подвергайте верстак воздействию сырости или влажности.

- Обеспечьте освещенность рабочей зоны.

- Не используйте верстак в присутствии воспламеняемых жидкостей или газов.

3. Регулярно проверяйте и смазывайте все движущееся части.

4. Используйте верстак в рабочей зоне, подходящей для его использования: поверхность установки плоская, ровная, чистая и имеет достаточное освещение.

5. Убедитесь, что заготовка надежно установлена и закреплена до начала проведения работ.

6. В случае обработки крупногабаритной заготовки, убедитесь, что ее части, выходящие за пределы столешницы верстака, надежно зафиксированы и центр тяжести не смещен.

7. Важно поддерживать правильный баланс и опору.

8. Не допускайте посторонних к месту работы

- Не позволяйте посторонним лицам, не связанным с работой (особенно детям), прикасаться к инструменту или удлинительному кабелю и не допускайте их в зону работы.

9. Не прилагайте к верстаку чрезмерных усилий

10. Одевайтесь надлежащим образом

- Не надевайте свисающую одежду или украшения.

- Во время работы на улице рекомендуется надевать нескользкую обувь.

- Надевайте защитный головной убор, чтобы убрать длинные волосы.

11. Используйте средства индивидуальной защиты

- Используйте защитные очки.

- Если во время работы возникает пыль, надевайте маску для лица или респиратор.

12 Подключайте пылеулавливающее оборудование

- При наличии пылеулавливающих устройств убедитесь в том, что они подключены и правильно работают.

13. Закрепляйте заготовку

- По возможности при выполнении работ используйте зажимы или тиски. Это безопаснее, чем держать заготовку рукой.

14. Не тянитесь

- Во время работы всегда сохраняйте устойчивое положение и равновесие.

15. Аккуратно обслуживайте верстак

- Следите за чистотой столешницы

- При сборке, смазке и замене частей верстака следуйте инструкциям.

- Следите за тем, чтобы рукоятки были сухими и чистыми, чтобы на них не было масла или смазочного материала.

16. Убирайте регулировочные инструменты и гаечные ключи

- Всегда проверяйте, извлечены ли из него все ключи, включая регулировочные и крепления оснастки.

17. Будьте осторожны

- Следите за тем, что делаете, следуйте здравому смыслу и не пользуйтесь верстаком при усталости.

18. Проверяйте верстак на наличие поврежденных частей

- Перед эксплуатацией нужно убедиться, что устройство будет работать нормально.

- Проверьте правильное положение и сцепление движущихся частей, наличие их повреждений, крепление и другие условия, которые могут повлиять на работу верстака.

19. Предупреждение

- Использование принадлежностей или приспособлений, не рекомендованных в данной инструкции, может привести к получению травмы.

20. Используйте верстак должным образом

- Запрещается становиться на верстак ногами или садиться: это может привести к случайной травме

Распаковка и сборка

Предупреждение!

Распакуйте верстак в помещении, в котором достаточно места для беспрепятственной сборки. Используйте этот контрольный список, чтобы убедиться, что все детали на месте и ничто не повреждено. Не стоит пытаться собрать верстак, если некоторые детали повреждены или отсутствуют.

1 Распаковка

1. Откройте упаковку и аккуратно извлеките все части верстака
2. Снимите упаковочный материал
3. Снимите защитный и транспортировочный упаковочный материал (если присутствует)
4. Проверьте наличие всех элементов
5. Проверьте верстак и приспособления к нему на наличие повреждений, полученных во время перевозки
6. По возможности сохраните коробку до завершения гарантийного срока. Затем избавьтесь от коробки с учетом норм охраны окружающей среды, сдав ее в центр вторичной переработки отходов.

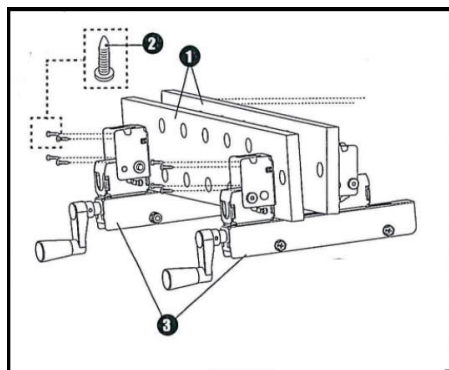
Внимание:

Ни верстак, ни упаковочный материал не являются игрушкой. Детям запрещено играть пластиковыми пакетами или мелкими деталями, поскольку это может привести к увечью и/или смертельному исходу.

Таблица 1 - Комплектация

Позиция	Наименование	Количество
1	Столешница	2
2	Саморез 5.0 x 16mm	16
3	Рукоятка	2
4	Болт М6 x P1.0 x 35mm	8
5	Шайба 012 x 06 x 0.8mm	16
6	Гайка М6 x P1.0	8
7	Переключатель	2
8	Ножки	2
9	Подножки	4
10	Болт М8 x P1.2 x 40mm	4
11	Шайба 016x 08 x 0.8mm	8
12	Гайка М8xP1.2	4
13	Клинья-упоры	4

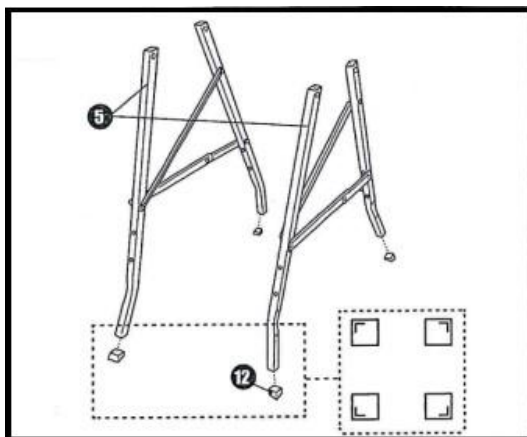
1. Для монтажа регулировочных рукояток и механизма подъема (3) столешницы (1) должны быть установлены в вертикальное положение. В таком положении удобнее фиксировать регулировочные рукоятки и механизм подъема к нижней части столешницы. Для полного принудительного открытия столешниц необходимо нажать кнопку на стороне механизма подъема и принудительно расположить столешницу под углом 90°. Надежно соедините механизм подъема (3) с нижней стороной столешниц саморезами (2).



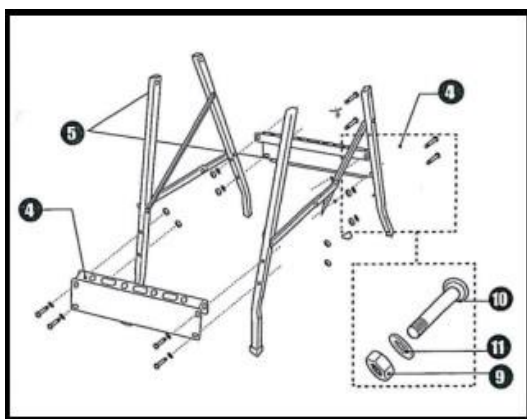
7. Установите пластиковые подножки (12).

Примечание: важно чтобы большая по высоте часть пластиковой подошвы была расположена наружу, а меньшая во внутреннюю часть верстака.

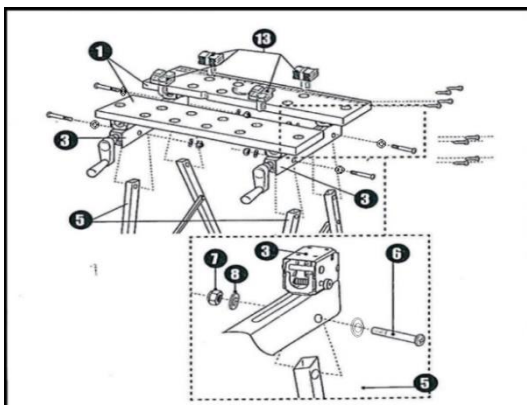
8. Полностью до упора разведите ножки (5) в стороны.



9. Установите перекладины (4) как показано на рисунке и закрепите их на ножках (8) при помощи болтов (10), шайб (11) и гаек (9).



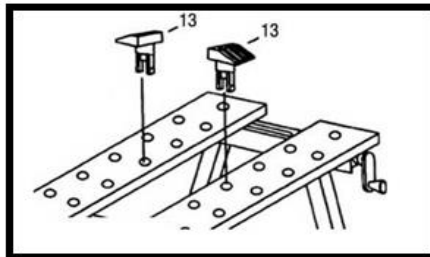
10. Закрепите ножки (5) к механизму подъема (3) при помощи болтов (6), шайб (8) и гаек (7).



11. Установите столешницы в закрытое (рабочее) положение.

12. Вставьте клинья-упоры

(13) в соответствующие отверстия на рабочей поверхности столешниц (1) в зависимости от габаритов обрабатываемой заготовки.



Общий осмотр

Регулярно проводите проверку затяжки всех фиксирующих винтов. Вибрация может ослабить их. При наличии вибрации с течением времени затяжка винтов может ослабнуть.

Защита окружающей среды

Верстак и его упаковка подлежат вторичной переработке (рециклированию). Следует беречь от загрязнений окружающую среду. Поддерживайте чистоту при использовании верстака. Упаковку и упаковочные материалы верстака следует сдавать для переработки. Данный верстак изготовлен из безопасных для окружающей среды и здоровья человека материалов и веществ. Тем не менее, для предотвращения негативного воздействия на окружающую среду, при прекращении использования верстака (истечении срока службы) и непригодности к дальнейшей эксплуатации, это изделие подлежит сдаче в приемные пункты по переработке металлолома и пластмасс. Утилизация верстака и комплектующих узлов заключается в полной разборке и последующей сортировке по видам материалов и веществ, для последующей переплавки или использования при вторичной переработке. Упаковку верстака следует утилизировать без нанесения экологического ущерба окружающей среде в соответствии с действующими нормами и правилами. Настоящее руководство по эксплуатации изготовлено из макулатуры.

Гарантийное обязательство

Для товаров ALTENA предусмотрена гарантия в соответствии с законами и специфическими особенностями каждой страны. Если законодательством не установлены сроки гарантийного обслуживания, их устанавливает торговое представительство, которое занимается реализацией нашей продукции.

Началом гарантийного срока является дата продажи инструмента, а подтверждением – правильно заполненный гарантийный талон, наличие товарного чека или документа, заменяющего его.

Для осуществления гарантийного обслуживания вам необходимо обратиться в ближайший сервисный центр, осуществляющий ремонт нашего инструмента.

При сдаче инструмента в сервисный центр нужно представить его в чистом виде с указанием дефекта, в оригинальной упаковке, с инструкцией по эксплуатации и заполненным гарантийным талоном, а также товарным чеком или документом, заменяющим его.

Дефекты сборки изделия, допущенные по вине изготовителя, устраняются бесплатно после проведения сервисным центром диагностики изделия.

Если неисправность произошла по вине пользователя, стоимость услуг по ремонту переносится на себя пользователь.

Сроки выполнения работ зависят от сложности устранения причины дефекта и устанавливаются сервисным центром, который принял инструмент в ремонт.

Гарантийное обслуживание не производится в следующих случаях:

- Использования инструмента в целях, не предусмотренных инструкцией по эксплуатации;
- Отсутствия:
 1. Правильно заполненного гарантийного талона, товарного чека, подтверждающего дату покупки и срок гарантии, или другого документа, заменяющего его;
 2. Инструкции по эксплуатации, наклейки на инструменте с серийным номером завода-изготовителя;
- Естественного износа механизмов и узлов, имеющих ограниченный период работоспособности;
- Профилактики и замены быстроизнашиваемых деталей;
- Перегрузки или интенсивного использования, следствием которых являются:
 1. одновременный выход из строя одного или более функционально связанных деталей и узлов;
 2. сгорание, обугливание, оплавление под воздействием высокой внутренней температуры деталей (нагревательные элементы, кнопки, провода, корпуса);
- механических повреждений, наличия внутри инородных предметов;
- вскрытия, а также ремонта, который был произведён не специалистами сервисных центров, ремонтирующих инструмент ALT TENA.

Гарантия не распространяется на расходные материалы и принадлежности, которые частично входят в комплект поставки.

В случае использования инструмента в производственных целях сроки гарантийного обслуживания могут быть сокращены.

Взаимоотношения между потребителем и изготовителем при выявленных неисправностях изделия осуществляются в соответствии с законом «О защите прав потребителей»

Производитель: ECO GROUP HONG KONG LIMITED, Unit 617, 6/F, 131-132 Connaught Road West, Solo Workshops, Hong Kong на заводе-производителе в Китае для ALT TENA.

Импортер в Республику Беларусь: ООО «ТД Комплект», Республика Беларусь, 220103, г. Минск, ул. Кнорина 50, к. 302А, Тел.: +375 (17) 511-33-33. ООО «Инструменткомплект Борисов», 222518, г. Борисов, ул. Демина, д.16. Тел.: +375 (177) 72-00-00. Сайт: tools.by

Импортер в Российскую Федерацию: ООО «САДОВАЯ ТЕХНИКА И ИНСТРУМЕНТЫ», 105082, г. Москва, ул. Большая Почтовая, дом 40, строение 1, этаж 3, комната 7А.. Сайт: stiooo.ru

Импортер в Республику Казахстан: Товарищество с ограниченной ответственностью «ЕСО Group Kazakhstan (ЭКО Групп Казахстан)», Казахстан, г. Алматы, Алмалинский район, ул. Байзакова, здание 222. Сайт: ecogr.kz

Обязательной сертификации не подлежит.

Срок гарантии: 1 месяц.

По истечении срока службы необходимо произвести техническое обслуживание квалифицированными специалистами в сервисной службе за счет владельца, с удалением продуктов износа и пыли.

Использование изделия по истечении срока службы допускается только в случае его соответствия требованиям безопасности данного руководства.

В случае если изделие не соответствует требованиям безопасности, его необходимо утилизировать.

Изделие (в том числе аккумуляторы) не относится к обычным бытовым отходам. В случае утилизации необходимо доставить его к месту приема соответствующих отходов.

Дата производства (месяц и год) указана на этикетке на корпусе изделия.

С условиями гарантийного обслуживания ознакомлен(а).

При покупке изделие было проверено.

Претензий к упаковке, комплектации и внешнему виду не имею.

Подпись покупателя _____

Гарантийные талоны
ДЕЙСТВИТЕЛЕН ПРИ ЗАПОЛНЕНИИ**ТАЛОН №1**
на гарантийный ремонт

модель: _____

Серийный номер изделия: _____

Серийный номер изделия (2) (при наличии в комплекте): _____

Серийный номер аккумулятора (1) (при наличии в комплекте): _____

Серийный номер аккумулятора (2) (при наличии в комплекте): _____

Серийный номер зарядного устройства (при наличии в комплекте): _____

Заполняет торговая организация:

Продан: _____

(наименование и адрес предприятия)

Дата продажи: _____

Продавец: _____

(подпись)

(ФИО)

Место
для
печати-----
ДЕЙСТВИТЕЛЕН ПРИ ЗАПОЛНЕНИИ**ТАЛОН №2**
на гарантийный ремонт

модель: _____

Серийный номер изделия: _____

Серийный номер изделия (2) (при наличии в комплекте): _____

Серийный номер аккумулятора (1) (при наличии в комплекте): _____

Серийный номер аккумулятора (2) (при наличии в комплекте): _____

Серийный номер зарядного устройства (при наличии в комплекте): _____

Заполняет торговая организация:

Продан: _____

(наименование и адрес предприятия)

Дата продажи: _____

Продавец: _____

(подпись)

Место
для
печати

Заполняет ремонтное предприятие:

<hr/>	
(наименование и адрес предприятия)	
<hr/>	
<hr/>	
<hr/>	
Исполнитель: <hr/>	(<hr/>)
(подпись)	(ФИО)
Владелец: <hr/>	
<hr/>	
<hr/>	
(<hr/>)	
(подпись владельца)	(ФИО)
Утверждаю: <hr/>	Дата ремонта: <hr/>
(подпись)	
<hr/>	
(должность)	
<hr/>	
(ФИО руководителя ремонтного предприятия)	

Место
для
печати

Заполняет ремонтное предприятие:

<hr/>	
(наименование и адрес предприятия)	
<hr/>	
<hr/>	
<hr/>	
Исполнитель: <hr/>	(<hr/>)
(подпись)	(ФИО)
Владелец: <hr/>	
<hr/>	
<hr/>	
(<hr/>)	
(подпись владельца)	(ФИО)
Утверждаю: <hr/>	Дата ремонта: <hr/>
(подпись)	
<hr/>	
(должность)	
<hr/>	
(ФИО руководителя ремонтного предприятия)	

Место
для
печати



Сервисные центры

Полный актуальный список сервисных центров смотрите на сайте

Республика Беларусь



remont.tools.by/address

Российская Федерация



remont.tools.by/services/ru

другие страны



remont.tools.by/services/other

Сервисные центры в Республике Беларусь. Горячая телефонная линия импортера: +375 (44) 554-05-12, +375 (29) 532-26-62.

Минск, ул. Машиностроителей, 29А, +375 (17) 33-66-556, +375 (29) 325-85-38 (+Viber). Режим работы для физических лиц: пн-пт 9:00-19:00. ООО "Ремонтинструмента" **Брест**, ул. Краснознаменная, 8, +375 (29) 168-20-72, +375 (29) 820-07-06. ООО "Ремонт инструмента" **Витебск**, ул. Двинская, 31, +375(212)65-73-24, +375 (29) 168-40-14. **Гомель**, ул. Карбышева, 9, +375 (44) 492-51-63, +375(25)743-35-19. ООО "Ремонт инструмента" **Гродно**, ул. Гаспадарчая, 23а, +375 (152) 43-63-68, +375 (29) 169-94-02. ООО "Ремонт инструмента" **Могилев**, ул. Вишневецкого, 8А, к. 1-3, +375 (222) 709-877, +375 (29) 170-33-94. ООО "Ремонт инструмента"

Адреса сервисных центров в Российской Федерации. Горячая телефонная линия импортера: +7 (495) 748-50-80. WhatsApp, Telegram, Viber: +375 (44) 554-05-12.

Астрахань, ул. 5-я Литейная, д.30, 8 (989) 791-00-11. ИП Киревнина Е.В. **Барнаул**, ул. 1-я Западная, 50, +7 (962) 814-60-44. ООО ЮМА. **Белгород**, ул. Есенина, 8, 8 (980) 384-53-23, ООО «Техно». **Белгород**, ул. Студенческая, 28, офис 29, 8 (4722) 41-73-75. ООО «Спектр-сервис». **Бор**, пер. Полевой 2, оф.13, +7 (908) 161-99-51, ИП Заболотный С.В. **Боровичи**, ул. Ленинградская, 27, +7 (921) 020-17-17, ИП Чернышенко Р.А. **Боровичи**, ул. Ленинградская, 40, 8 (81664) 4-48-27. ИП Кулычев В.Б. **Брянск**, ул. Флотская, 99А, 8 (919) 190-94-67, ИП Тимошкин С.Н. **Великий Новгород**, ул. Большая Санкт-Петербургская, 39, стр.11. 8 (8162) 332-043. ООО «РемСервис». **Великий Новгород**, ул. Большая Санкт-Петербургская, 9, стр.11, +7 (8162) 50-00-38, +7 (8162) 60-10-61, ООО «Аква драйв». **Владимир**, ул. Куйбышева, 26, 8 (930) 745-54-65. ИП Позволев И.К. **Волгоград**, ул. Борьбы, 5, +7 (906) 169-80-36. ИП Синицкий В. В. **Волгоград**, ул. Электротесовская, 55, +7 (8442) 46-10-07, ООО «Торгово-сервисный центр "Нижняя Волга-ППК"» **Вологда**, ул. Ярославская, 30, 8 (8172) 71-64-53. СЦ «Бываловский». **Воронеж**, ул. Беговая, 205, оф. 209, 8 (473) 333-0-331. ИП Русин А.А. **Грозный**, ул. Старосунженская, 20, +7 (928) 478-88-40, ИП Садулаев М.С. **Димитровград**, ул. Гоголя, д. 28, 8-84235-72698. ИП Шубин В.Н. **Елец**, Московское шоссе 18к, +7 (906) 594-81-45. Сервисный центр "Партнер". **Ессентуки**, ул. Боргустанское шоссе, 19, 8 (909) 750-32-48, 8 (938) 300-98-97, ИП Астахов А.Е. **Иваново**, ул. Станко, 1, 8 (4932) 45-21-08, 45-21-09. Сервисный центр «ЗУБИЛО Центр». **Иваново**, ул.

Станкостроителей, 1Г, 8 (4932) 59-22-44 ИП Стецкий Д.Л. **Казань**, ул. Техническая, 27, 8 (960) 04-888-35; 8(843) 25-888-35; 8-9-656-097-097, Р-Сервис. **Казань**, ул. Ярмашева, 51, 8 (987) 296-84-84. ООО «Стэки». **Калуга**, ул. Дзержинского, 58, 2, 8 (4842) 57-58-46; 8(4842) 79-50-60. ООО «ЗВОХ». **Кириши**, пр. Победы, 20, стр. 1., +7-911-127-16-31, ООО «Техно-Сервис». **Киров**, д. Шубино, ул. Тихая, 6, +7 (912) 369-83-54, ИП Мошонкин А.С. **Кострома**, ул. Магистральная, 37, 8 (4942) 53-12-03. ИП Проворов О.В. **Кострома**, ул. Смирнова Юрия, 28 А, корпус 3, +7 (903) 895-03-73, +7 (4942) 30-21-09, ИП Ржаницы И.А. **Краснодар**, ул. Российская, 388 офис 5, 8 (918) 188-52-68. ИП Челиков А.И. **Краснодар**, ул. Уральская, 134Б, 8 (918) 368-11-90, ИП Зайцев А.С. **Красноярск**, ул. Академика Вавилова, д.1, стр. 50, склад 10, +7 (391) 2-728-768, +7 (923) 294-95-87. ИП Артющенко Е.И. **Кузнецк**, ул. Калинина, 214 маг. «Спецтехника», +7 (937) 424-04-17, ИП Кисулин А.Д. **Курган**, ул. Коли Мяготина, 155-13, +7 (3522) 46-55-33, ИП Кокорин И.С. **Курск**, ул. Александра Невского, 13-В, корп. 2, 8 (4712) 44-60-44. ООО «Дядько». **Липецк**, ул. Мичурина, 46, 8(474) 40-10-72; 8 (952) 598-08-24. ИП Соболев Г.Ю. **Липецк**, ул. Студеновская, 126, +7 (4742) 56-92-00. Сервисный центр «Арсенал». **Лиски**, ул. Коммунистическая, 5, +7 (952) 753-27-35, ИП Мсхаки Махмуд.

Лиски, ул. Коммунистическая, 54, +7 (47391) 4-29-79, ИП Ирхина Л.В. **Москва**, ул. Касимовская вл26, эт. 7 пом. 411, 8 (495) 150-57-49 (доб. 666), 8 (926) 769-30-11, ООО «Олливер». Московская обл., Можайский г.о, д. Язево, 64, 8 (916) 345-46-34. ИП Беркут С.В. **Нижевартовск**, ул. Северная, 39, стр. 8, +7 (3466) 56-57-56, ООО «СВ-АС». **Новосибирск**, ул. Электровозовская, 2/2, оф. 20, 8 (913) 928-78-86. ИП Картышев А.А. **Новосибирск**, ул. Волочаевская, 64 к1, (383) 325-11-49. ИП Ванеева Г.М. **Окуловка**, ул. М. Маклая, 41, +7 (81657) 2-13-61, ИП Карышев А.Е. **Омск**, ул. Заводская, д. 1, 8 (983) 563-33-23, 8 (983) 563-33-83. ООО «СЕРВИС-ПРЕМИУМ». **Оренбург**, ул. 16 линия, 2а, +7 (3532) 45-80-55, ИП Гамов Д.А. **Оренбург**, пр-т. Дзержинского, 2а, 8 (3532) 56-11-44. ООО «Технодром». **Орехово-Зуево**, ул. Ленина, 111, +7 (926) 828-58-16. ИП Потапкин И.В. **Орёл**, ул. Городская, 98-б, +7(4862)71-48-80, 8(4862)71-48-81. ИП Рыбаков И.А. **Пенза**, ул. Перспективная, 1, +7 (8412) 205-540. ИП Загоруйко Е.В. **Петрозаводск**, ул. Попова, 7, 8 (8142) 59-22-02. ИП Федотов Н.Г. **Ростов-на-Дону**, пер. Крепостной 181/3, (863) 266-61-01, 266-61-05, 288-95-97, ИП Писарев С.А. **Рыбинск**, ул. Плеханова, 17, +7 (930) 118-73-01, ИП Тихомирова С.А. **Самара**, ул. Гастелло, 35а, 8 (846) 206-04-64. ООО «ВСС». **Самара**, Совхозный проезд, д. 28, 1 этаж, комната № 10, 8 (846) 214-01-76. ООО «Салмет». **Самара**, ул. Товарная, 70, 8 (846) 931-24-63. ООО «Самара Техсервис». **Санкт-Петербург**, ул. Черняховского, 15, 8 (812) 572-30-20. ООО «ЭДС». **Саранск**, ул. Строительная, д. 11/1 оф. 101, 8 (927) 276-32-96. ООО «ПРОФИ М». **Саратов**, ул. Гвардейская, 2а, (8452) 53-13-61. ИП Наконечных М.В. **Симферополь**, ул. Аральская, 71/88, 8 (978) 704-69-72. ИП Меринда В.И. **Сочи**, ул.Луначарского 24, 8 (918) 408-94-88, ИП Егоров Д.А. **Старый Оскол**, пр-т Алексея Угарова, 9А, +7 (920) 555 34 89, ООО «Стимул». **Тольятти**, ул. Громова 33, 8 (917) 123-00-10, ЭКО-ТЕХНИКА. **Томск**, ул. Герцена, 76, 8 (382) 226-44-62, ИП Карпова Н.А. **Тула**, Одоевское шоссе, 78 оф. 1, 8 (4872) 39-23-96. ООО «Инструмент–Сервис». **Тула**, ул. Павшинский мост, 2, 8 (920) 274-71-77. ИП Романов Р.А. **Тюмень**, 2 км. Старотобольского тракта, 8, стр. 97, +7 (922) 260-02-70, +7 (932) 470-64-83, ИП Долматов Р.Ф. **Уфа**, пр-т Октября, д.23/5, +7 (987) 098 43 01, ООО «Согласие». **Уфа**, ул. Трамвайная, 15а, 8 (347) 298-5-222, УфаГаз. **Чебоксары**, Марпосадское шоссе, 9, 8 (8352) 38-02-22. ООО «Новый свет». **Череповец**, Гоголя, 54а, 8 (8202) 28-14-84. ИП Ермолаев Д.И. **Ярославль**, ул. Чкалова, 2, ТД «Эстет» 8 (4252) 79-58-01. ИП Клиническая Е.В.



view all product
manuals at
mymanual.info

